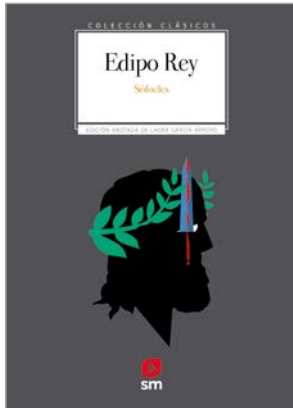


Edipo Rey



Autor: Sófocles

Colección: Clásicos

Sófocles: fue un poeta trágico griego. Nació en 496 a.C. en Colona, cerca de Atenas, y murió en 406 a.C. Hijo de un armero rico, a los dieciséis años fue elegido director del coro de muchachos para celebrar la victoria de Salamina. Desde 468 a.C. se dio a conocer como autor trágico cuando venció al autor favorito, Esquilo, en el concurso teatral anual, celebrado durante las fiestas dionisiacas. Desde entonces, Sófocles llegó a escribir hasta 123 tragedias convirtiéndose en una figura importante en Atenas. Su forma de desarrollar la historia fue innovadora. Introdujo un tercer personaje en la escena, esto hacía que el diálogo fuera más importante, de igual forma dio mayor complejidad psicológica al héroe de la obra. De su enorme producción se conservaban sólo siete tragedias completas (*Antígona*, *Edipo Rey*, *Áyax*, *Las Traquinias*, *Filoctetes*, *Edipo en Colona* y *Electra*). Fue amigo de Heródoto y Pericles. Su muerte coincidió con la guerra con Esparta, la cual marcaría el fin del dominio ateniense.

Descripción de la obra

La historia comienza cuando el pueblo va en busca de Edipo -hijo de Pólipo, rey de Corinto, y Mériba de Doria-, quien es el rey de Tebas, para que intervenga en la situación de la ciudad. La peste se ha desatado y el pueblo está muriendo. Para entender lo que está sucediendo, Edipo le pide ayuda a Creonte, hermano de su esposa Yocasta. Tras consultar al oráculo de Delfos, Creonte le informa a Edipo que la peste es el castigo por el asesinato del antiguo rey de Tebas, Layo, y que, mientras no se descubra al asesino, la peste seguirá azotando a la ciudad. Edipo inicia una investigación y exhorta al pueblo a entregar al culpable. En el curso de la averiguación, Edipo interroga al ciego Tiresias por consejo de Creonte. Tiresias le hace saber que el asesino de Layo es él, quien además vive en incesto con su madre, Yocasta. Pero Edipo no lo cree y piensa que Creonte se ha confabulado con Tiresias para destronarlo. Creonte y Edipo discuten, hasta que llega Yocasta. Para calmar a Edipo, Yocasta le hace saber que Layo murió en manos de unos bandidos. También le anuncia que en tiempos pasados el oráculo predijo que Layo y ella tendrían un hijo que mataría a su padre y se desposaría con su madre, pero que, para evitarlo, se deshicieron de la criatura. Edipo recuerda que en su exilio mató a alguien en el cruce de tres caminos, así comienza a temer ser el asesino de Layo. Un mensajero aparece y anuncia a Edipo que Pólipo ha muerto y que este debe ir a tomar su cargo como sucesor. El mensajero también le confiesa que no es hijo de sangre de Pólipo y le explica que lo recibió de un pastor cuando era niño y lo entregó al rey Pólipo. Entonces buscan al pastor, quien confiesa que ese niño era el hijo de Layo y que le habían ordenado matarlo. Sin embargo, no pudo y lo entregó al mensajero confiando de que se lo llevaría lejos de allí. Tras la terrible verdad, Yocasta se suicida. Edipo, afligido, se hiere los ojos con unos broches de oro y queda ciego. Le pide a Creonte que lo exilie, para vivir para siempre como un extranjero.

Indicadores de comprensión lectora basados en PISA

CG Comprender globalmente

OI Obtener información

EI Elaborar una interpretación

RC Reflexionar sobre el contenido de un texto

RE Reflexionar sobre la estructura de un texto



Relación con los contenidos del programa escolar

Reflexiona sobre la noción de acto y escena como unidades de presentación de la acción escénica.

Rec conoce la distinción entre la acción y los diálogos mostrados en escena y la historia que se cuenta en conjunto: relación entre intriga y trama.

Identifica recursos escénicos que pueden ser utilizados para sugerir aspectos implícitos de la historia: motivaciones de los personajes, valores e ideas que se transmiten sin enunciarlos (mediante acciones o símbolos), etcétera.

Explora usos de los signos de puntuación en los diálogos para destacar matices de la oralidad que reflejen los estados mentales y/o emocionales de los personajes.

Reflexiona sobre la literatura como un medio para comunicar inquietudes humanas, valores éticos o problemas sociales de distinto tipo.

Valores que se destacan

Conciencia, justicia, bienestar, valentía, confianza.

Preguntas para pensar, para hablar

¿Cuál es el significado de destino? ¿El destino se puede cambiar? ¿El destino tiene que ver con la justicia? ¿El destino puede llevar a la fatalidad? ¿Qué historias recuerdan en las que el destino conlleve a un final fatídico?

10 minutos

Actividades para empezar

Antes de iniciar, invite a los alumnos a revisar las primeras páginas de *Edipo Rey*, en las que encontrarán una cronología de la vida de Sófocles, la época en que se escribió *Edipo Rey* y el análisis de esta obra. Hábleles de la importancia de la obra de Sófocles, uno de los máximos autores dramáticos del teatro clásico griego. También comente con ellos cómo la tragedia griega es una forma de inducir la *catarsis* (según

la definición de Aristóteles, en su poética, es la purificación emocional, corporal, mental y espiritual) en el observador, permitiéndole la liberación del dolor y la angustia.

Para recordar el contexto del teatro griego, le recomendamos la página web de la Grecia clásica <https://bit.ly/317rqel> donde podrán reconocer los principales elementos del teatro clásico, así como lo de la tragedia griega.

Invite a los alumnos a expresar lo que significa para ellos el género dramático y como lo perciben.

OI EI RC 20 minutos

Diálogos y reflexiones en torno a la lectura

Edipo Rey es una de las máximas obras del teatro griego. Sófocles, el autor, mostrará la imposibilidad del ser humano de cambiar su destino. Esta obra se presenta en un sólo acto, por ello avance en su lectura por las escenas de la obra (recuerde que las escenas se pueden identificar por la entrada o salida de uno o más personajes). Inicie con el análisis de las páginas 25 a la 28, en las que le exponen el problema de la ciudad de Tebas al rey Edipo. Analice los aspectos de esta primera escena: ¿Quién es Edipo? ¿Qué tipo de acotación se utiliza y qué información se da en ésta? ¿Quién se presenta ante el rey Edipo y para qué? Deje que los alumnos dialoguen sobre el tema.

Los diálogos en el género dramático. Una vez que los alumnos hayan dialogado sobre la situación del rey Edipo en las primeras páginas, puede continuar con la segunda escena en la que aparece un nuevo personaje, Creonte, quien acaba de regresar de consultar al oráculo, un espacio para consultar a los dioses. En este momento Creonte informa al rey Edipo que la peste es el castigo por el asesinato de Layo y que no se vengue o la peste seguirá azotando a la ciudad.

Haga notar cómo los diálogos son los que, en las obras dramáticas, van hilvanando la historia. Para hacerlo evidente, puede preguntar a los alumnos sobre lo que ha ocurrido entre las páginas 25 y 30. Identifique con los alumnos el tema principal que en esta escena por primera vez se menciona, el asesinato de Layo.

El uso del coro y corifeo. Una característica del teatro griego clásico es la utilización del coro. Comente sobre el coro, el cual

Indicadores de comprensión lectora basados en PISA

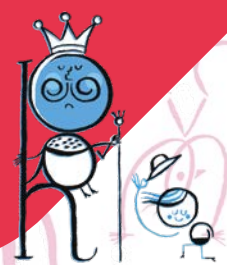
CG Comprender globalmente

OI Obtener información

EI Elaborar una interpretación

RC Reflexionar sobre el contenido de un texto

RE Reflexionar sobre la estructura de un texto



es un personaje colectivo que comenta y juzga lo que ocurre en la tragedia y es importante para ir narrando la historia. Se suele decir que representa a la ciudad. Puede leer sobre él en la sección del libro “Acercamiento a su obra”.

También puede profundizar al respecto en <https://bit.ly/317rqel> Luis Pérez Sánchez. (2010). El coro en la tragedia griega clásica: Edipo rey de Sófocles. *Revista Digital de Humanidades*, número 1, febrero 2010.

En las páginas 31 y 32, revise con los alumnos el uso del coro, lo que cuenta del argumento y cómo lo hace. Después revisen las páginas 34 y 35, e invítelos a ver el uso del corifeo (miembro del coro con el que se dialoga; en este caso un sacerdote).

Conceptos centrales y temáticas. A partir de la revelación de Tiresias se da la temática del destino. Por más que se intentó romper la profecía de la muerte de Layo, no se logró. Al querer hacer justicia, Edipo se descubre como posible causante de la muerte de Layo. ¿Qué sentido tiene la lealtad en este contexto? Provoque un diálogo sobre estas temáticas con los alumnos antes de continuar el análisis de la obra. Puede incluir preguntas como: ¿Cuál es la obligación de Edipo con su pueblo? ¿Cómo fue la reacción de Edipo y por qué acusa a Creonte de traición? Continúe el análisis de las páginas 42 a la 47, en donde se enfrentan Edipo y Creonte.

Busque el diálogo a partir de las preguntas: ¿Qué sentimientos muestran los personajes? ¿Por qué se siente amenazado Edipo? Pida a los alumnos que expliquen el contexto del comportamiento del Rey.

Prosiga con el análisis y discuta la temática y el papel que tiene Yocasta. Pregunte, ¿quién era Yocasta? ¿Qué cuenta ella en este episodio? Empiece con la página 50 en la que Edipo le comunica a Yocasta que se le ha acusado de matar a Layo. Es en esta parte de la historia en donde se empieza a reconstruir el asesinato. Pida a los alumnos que resuman lo tratado entre las páginas 50 y 55. Haga un ejercicio de comparación de las dos profecías, la de Layo, mencionada en la página 50 y la de Edipo, que se encuentra entre las páginas 53 y 54, así como el resultado y la imposibilidad de cambiar el destino. Ayude a la discusión con las siguientes preguntas: ¿Qué temores tiene Edipo? ¿Cómo trata de calmarlo Yocasta?

Final de Edipo, Yocasta y Creonte. Concluya el análisis de la obra con la reflexión de las páginas 69 a la 79. Pida a los alumnos

que le resuman el desenlace de la obra y la descripción del mensajero acerca de ello (la cronología es: el suicidio de Yocasta, Edipo que se arranca los ojos y Creonte lo destierra).

CG OI EI RC RE 10 minutos para cada pausa

Actividades de cierre

Resumen y estructura de la obra, así como el seguimiento de temáticas a partir del coro. Una vez que terminaron el análisis de *Edipo Rey* puede hacer una reflexión general de la obra. Para ello pida a los alumnos que resuman a grandes rasgos el argumento de la obra. Sugiera hacerlo a partir de las intervenciones del coro. Recuerde que el coro, precisamente en el teatro clásico griego, tenía, entre otras funciones, recapitular los hechos que iban apareciendo en la obra a través de estrofas y antiestrofas. Para esta tarea, pueden usar la siguiente tabla como formato:

Intervenciones del coro	Páginas	Contenido
Primera	31-32	
Segunda	41-43	
Tercera	48-50	
Cuarta	55-57	
Quinta (solamente coro y antiestrofas)	64	
Sexta	68-69	

Indicadores de comprensión lectora basados en PISA

CG Comprender globalmente

OI Obtener información

EI Elaborar una interpretación

RC Reflexionar sobre el contenido de un texto

RE Reflexionar sobre la estructura de un texto



Tras este análisis los alumnos podrán identificar cómo funciona el coro para dividir los distintos episodios y recordar algunas de las partes más notables de la obra.

CG **OI** **EI** **RC** 10 minutos

Para desarrollar el pensamiento crítico

Edipo Rey es una obra maestra en su género. Su profundidad la ha hecho materia de múltiples estudios y fue también inspiración para otras disciplinas, como la del psicoanálisis (como lo demuestra el complejo de Edipo freudiano). Promueva la reflexión en los alumnos mediante las siguientes preguntas. ¿Qué importancia tiene el destino en la obra? ¿De quién depende este, según la obra? ¿Los personajes pudieron cambiarlo? ¿Qué papel juega la culpa en la obra? ¿Cuál fue el castigo de Edipo y quien se lo impuso?

Pida que compartan sus respuestas y que dialoguen a partir de ellas.

Evaluación

Edipo rey contiene muchos puntos sobre los cuales disertar ya que sus personajes tienen una dimensión psicológica profunda. A propósito y con base en las actividades realizadas, valore en cada alumno la capacidad de análisis y la habilidad mostrada en la discusión de las diferentes temáticas tratadas, así como y su disponibilidad al intercambiar opiniones con sus compañeros.

De la lectura a la escritura

Durante en análisis de *Edipo Rey*, los alumnos leyeron la obra, revisaron cada una de las partes de la trama y conocieron el argumento. Ahora le sugerimos que la observen como espectadores. Recuerde y explique que el teatro tiene dos formas de apreciarse, leyendo la obra o viendo su representación.

Si *Edipo Rey* no está puesta en escena en su localidad puede

pedir que busquen y vean la de la Universidad de Cádiz (UCA): *Edipo Rey* de Sófocles a cargo de PHERSU TEATRO. Campus de Puerto Real. Teatro Principal, presentado el 08/06/2012 en <https://bit.ly/3hNEbkm>

Introdúzcalos al tipo textual: reseña.

Solicite que una vez hayan visto la puesta en escena escriban una reseña sobre esta; la cual, tiene como propósito dar una idea de la obra al público potencial, así como informar a los lectores si vale la pena verla. En las reseñas se dice el juicio de su autor, indicando, si le pareció buena o mala.

A escribir...

Al realizar una reseña se debe usar una estructura. Se inicia con un párrafo introductorio en donde se describe la puesta en escena. Ahí también se puede mencionar datos del autor de la obra, el contexto, etcétera, así como dónde se presentó la obra.

En seguida se da un breve resumen de la obra antes de empezar a emitir juicios propios sobre la actuación y dirección de la puesta. En una reseña de teatro también se habla de otros elementos como el diseño de la producción, la iluminación, el sonido, el vestuario, el maquillaje, el escenario y la utilería, todo lo que es parte de la puesta.

Finalmente, se escribe la reacción frente a la obra en su conjunto. Diciendo si es o no recomendable ir a verla.

Revisión del texto

Organice a los alumnos en parejas para la revisión de sus textos. Pida que tengan en cuenta los siguientes aspectos.

CONTENIDO	Sí	No
¿Se transmitió la esencia de la puesta en escena?		
¿Se relatan aspectos como la actuación, la escenografía y el vestuario?		
¿Se emite un juicio de valor sobre la puesta?		

Indicadores de comprensión lectora basados en PISA

CG Comprender globalmente

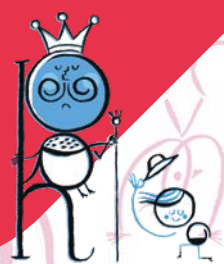
OI Obtener información

EI Elaborar una interpretación

RC Reflexionar sobre el contenido de un texto

RE Reflexionar sobre la estructura de un texto

GUÍA DE LECTURA



FORMA	Sí	No
¿Los párrafos están divididos por temáticas?		
¿Se utilizaron correctamente las comas?		
¿La descripción de cada elemento de la puesta es coherente?		

Invite a leer las reseñas de *Edipo Rey* con el grupo. Pídales que mencionen las dificultades que tuvieron al realizar la reseña teatral. Valore en cada alumno la capacidad de análisis y su habilidad en la discusión de las diferentes temáticas, así como y su disponibilidad al intercambiar opiniones con sus compañeros.

Tiempo

Tres sesiones de 45 minutos.

Indicadores de comprensión lectora basados en PISA

CG Comprender globalmente

OI Obtener información

EI Elaborar una interpretación

RC Reflexionar sobre el contenido de un texto

RE Reflexionar sobre la estructura de un texto