

La vida es sueño



Autor: Pedro Calderón de la Barca

Colección: Clásicos

Pedro Calderón de la Barca: nació en Madrid en el año 1600 y murió en esa misma ciudad en 1681. Fue un dramaturgo español, figura clave del Siglo de Oro. Se educó en un colegio jesuita de Madrid y más tarde estudió en las universidades de Alcalá y Salamanca. A partir de 1623 presentó su primera comedia, *Amor, honor y poder*, su debut como dramaturgo, a la que seguirían muchas otras obras. En 1651 fue ordenado sacerdote y, posteriormente, capellán de Reyes Nuevos de Toledo. En su época, se distinguió como el dramaturgo de más éxito de la corte. Su producción consta de ciento diez comedias y ochenta autos sacramentales, loas, entremeses y otras obras menores. Dentro de esta prolífica producción está *La vida es sueño* que se estrenó en 1635. De estilo barroco, la obra tiene como tema la libertad del ser humano para trazar su vida, contraviniendo la idea del destino.

Descripción de la obra

El príncipe Segismundo de Polonia está preso en una torre por orden de su padre, el rey Basilio, y es custodiado por

Clotaldo, quien también le enseñó todo lo que sabe. El rey, a partir de su lectura de los astros y unos presagios, cree que su hijo será un ser atrevido, impío y traicionero, quien a la postre lo humillará, por lo que lo mantiene en cautiverio. Su existencia permanece oculta. Sin embargo, atormentado por su secreto, piensa que debe darle una oportunidad de mostrarse como es antes de darle el trono a su sobrino Astolfo. Urde un plan y hace que Clotaldo lleve a Segismundo al palacio, drogado, para que piense que está soñando. Al despertar, Segismundo demuestra unos instintos feroces y muestra sus pasiones desenfrenadas hacia Rosaura. Basilio ve que Segismundo efectivamente sería un ser cruel y un despótico gobernante, por lo que cree que no debe llegar al trono. Así, es nuevamente narcotizado por Clotaldo y llevado a la torre. Segismundo cree que todo ha sido un sueño, aunque le parece increíble lo real que se sentía. El pueblo se subleva y lo libera, quiere que Segismundo suba al trono. Este acepta y pelea contra su padre, a quien vence cumpliendo los vaticinios. Sin embargo, en esta ocasión Segismundo se porta generoso con su padre; ha cambiado de carácter y refrena la pasión concebida hacia Rosaura, dejando que ésta se despose con su prometido Astolfo.

Relación con los contenidos del programa escolar

Explica las acciones y las características psicológicas de los personajes con base en sus intenciones, motivaciones, formas de actuar y relaciones con otros personajes.

Describe las perspectivas que tienen los personajes sobre los acontecimientos a partir de su conocimiento de la situación, su posición social o sus características psicológicas.

Utiliza su capacidad para generar hipótesis y explicaciones acerca del mundo que le rodea.

Reconoce que la forma en que se presentan los espacios y los personajes sugiere un ambiente en la narración.

Reconoce que el acceso y disfrute de los bienes artísticos y culturales es su derecho.

Reconoce cuando tiene actitudes y relaciones destructivas, emplea estrategias que le permiten superarlas y pide ayuda.

Indicadores de comprensión lectora basados en PISA

CG Comprender globalmente

OI Obtener información

EI Elaborar una interpretación

RC Reflexionar sobre el contenido de un texto

RE Reflexionar sobre la estructura de un texto



Valores que se destacan

Libertad, autodeterminación, respeto, convivencia, empatía, paz.

Preguntas para pensar, para hablar

Motive la conversación preguntando: ¿Qué es la libertad? ¿Cómo se puede perder la libertad? ¿Recuerdan a alguien a quien fuese privado de la libertad? En el pasado, ¿a qué grupos étnicos se les quito la libertad? ¿Qué es el libre albedrío?

10 minutos

Actividades para empezar

Antes de iniciar comente a los alumnos el contexto de *La vida es sueño*, texto que responde a ciertas ideas de las obras barrocas a las que pertenece. Así la obra atiende a ciertas preocupaciones de su autor, Pedro Calderón de la Barca: la lucha entre la razón y las pasiones o lo intelectual en contraste a lo instintivo.

Para tener un contexto más amplio de la obra y para obtener mayor detalle de su estructura, le recomendamos el artículo “A vueltas con el género de *La vida es sueño*: comedia palatina seria” de Miguel Zugasti que puede consultar en la *Biblioteca Cervantes Virtual* en <https://bit.ly/3fTGBvZ> Asimismo, puede encontrar más artículos sobre esta obra en <https://bit.ly/3hY2UT0>

Inicie con una plática sobre lo que es la libertad y cuál es su valor. Una vez que los alumnos hayan dado sus opiniones, invítelos a iniciar con la lectura.

Pida que en casa investiguen las definiciones de acto y escena en el contexto teatral.

OI RC RE 20 minutos

Diálogos y reflexiones en torno a la lectura

Le recordamos las definiciones de acto y escena:

Un acto es cada una de las partes principales en las que se divide una obra teatral. Los actos suelen estar marcados por la caída del telón o por un intermedio. Cada acto está compuesto

de escenas. Una escena está delimitada por entrada y salida de personajes, es decir, cada vez que un personaje entra a escena, aunque solo sea un momento marca una escena.

La vida es sueño es una obra teatral que, en esta adaptación modernizada, se compone de cuatro actos divididos en escenas. Es importante decir que la obra original se conforma en tres jornadas (actos) y un mayor número de escenas. La obra utiliza la estructura aristotélica (en la que se emplea una unidad de tiempo, un espacio y la acción es desarrollada en forma cronológica). En las obras barrocas, como esta, la trama se estructura únicamente a partir de los actos (o jornadas) y las escenas.

Primero pida a los alumnos que releen, en la página 5, la lista de personajes que se encontrarán en la obra. Comente que en las obras teatrales siempre existirá esta lista en la que se define, de manera breve, el papel de cada personaje. Abra un dialogo en el que se comenten las características de los personajes, a partir de sus descripciones.

Sesión 1. Acto I, “La torre de Segismundo”. Para poder examinar la obra, pida a los alumnos que lean el primer acto con el fin de comentarlo. Este primer acto está formado por cuatro escenas. Primero, solicite que lean la primera escena (página 7). Tras la lectura pregunte: ¿Quién narra? ¿Cómo están escritos los diálogos? ¿Por qué se utilizan las cursivas y en qué casos? ¿Por qué en las obras de teatro se utiliza mucho el diálogo?

Analice con los alumnos el resto de la primera escena. ¿En qué momento del día se desarrolla? ¿Cómo son las acotaciones que tiene y para que sirven en la obra?

A continuación, dé inicio a los comentarios a la segunda escena preguntando: ¿Por qué esta encerrado en la torre Segismundo? Inicie el análisis del soliloquio de Segismundo (páginas 10-13) preguntando: ¿Qué métrica se utiliza? (Octosílabo). ¿Qué figuras retóricas encontraron en su diálogo? (La más notoria es el hipérbaton: la inversión del orden natural de las palabras en una frase u oración). ¿Cómo se siente Segismundo? Aclare que, a pesar de ser un texto adaptado, esta obra conserva la métrica en octosílabos como la concibió su autor Pedro Calderón de la Barca.

Inicie el dialogo sobre la tercera y cuarta escenas de este acto preguntando: ¿Cuáles son los temas que han encontrado hasta ahora? ¿Cuál es el tema presente en la aparición de Rosaura

Indicadores de comprensión lectora basados en PISA

CG Comprender globalmente

OI Obtener información

EI Elaborar una interpretación

RC Reflexionar sobre el contenido de un texto

RE Reflexionar sobre la estructura de un texto



en las tierras de Polonia? ¿Por qué estaba prohibido entrar a la torre? ¿Por qué tiene tantas dudas Clotaldo sobre cómo actuar ante la intrusión de Rosaura en la torre? ¿Qué valores han encontrado hasta ahora?

Tras las respuestas, guíe la conversación hacia temas que han aparecido, el honor, la fidelidad, la libertad y la venganza. Explore las opiniones sobre estos términos a través de los comentarios de los alumnos.

Sugíérales que revisen nuevamente quienes son los personajes que aparecen en este acto y que continúen con la lectura del segundo acto.

OI EI RC RE 20 minutos

Sesión 2. Acto III, “Segismundo, príncipe”. Después de haber leído el acto II, comente a los alumnos que, en las obras, la acción dramática (definida como la esencia del teatro y expresada a través de antagonistas que hablan, actúan y se transforman) es la que impulsa al texto: desde su inicio hasta su desenlace o final. En este caso, puede pedir a los alumnos que enumeren las acciones que han llevado a la historia hasta este punto.

A continuación, pida a los alumnos que realicen la lectura del tercer acto que está formado por cinco escenas.

Primero analice con los alumnos el comportamiento de Segismundo en la primera y segunda escenas: ¿Cuál es la primera reacción de Segismundo al despertar? ¿Por qué el rey ordena darle narcóticos para llevarlo al palacio? ¿Por qué parece tan ofendido e iracundo? ¿Cómo se comporta? ¿Cómo actúa frente a Estrella? ¿Cómo calificarían al Segismundo de estas escenas?

En la tercera escena reaparece el rey Basilio que se ha enterado de la crueldad del príncipe. Ayude a los alumnos a reflexionar sobre el encuentro entre el rey y Segismundo:

¿Cómo se comportan? ¿Cuál es el reclamo que Segismundo le hace a su padre? ¿Qué significan las últimas palabras del rey Basilio?

Pida a los alumnos que definan a los personajes de Rosaura y Segismundo a partir de los diálogos de la cuarta escena.

En la última escena del acto III, reaparece el tema de Rosaura y la deshonra de Astolfo. Solicite a los alumnos que relaten el

conflicto que se narra en este momento. Pida que sopesen el punto de vista de cada personaje y pida que lo argumenten.

OI EI RC RE 20 minutos

Sesión 3. Acto IV, “La batalla por el trono”. A partir de este acto se darán los desenlaces de las tramas planteadas. Solicite a los alumnos que realicen un escrito breve (media cuartilla) en el que expongan el sentir de Segismundo en la primera escena y como va transformándose el personaje. Una vez que concluyan, invítelos a compartir sus reflexiones con sus compañeros. Después, solicite a los alumnos que lean el monólogo de Segismundo de la página 56 y que razonen sobre el sueño como metáfora dentro de la obra.

Pida a los alumnos que revisen las escenas II, III y IV, en las que Segismundo es liberado y sufre una transformación. Después, inicia el enfrentamiento entre las tropas del rey y los sublevados. Rosaura le pide a Clotaldo que la vengue; él sigue conflictuado sobre cómo actuar. Pregunte a los alumnos: ¿Qué le debía Clotaldo a Astolfo? (Recuerde que antes le había salvado la vida, ya que por poco era asesinado por Segismundo). ¿Qué representa Astolfo en este momento? (Es quien asumirá el trono y Clotaldo no sabe a quién debe ser leal, si a su hija o al futuro rey).

En las últimas escenas se da la preparación al desenlace de la obra. Invite a los alumnos a repasarlas: ¿Cómo es que Rosaura narra su historia a Segismundo en la escena V? ¿Qué ocurre en la escena VI? ¿Cómo es el encuentro de los personajes en la escena VIII? ¿Cuál es el desenlace de las dos historias de la obra y cómo se terminan vinculando?

CG OI EI RC 20 minutos

Actividades de cierre

Una vez que terminen el análisis de la obra, establezca un diálogo en el que los alumnos compartan su opinión de la obra y digan si les gusta o no. Invítenlos a expresar las razones detrás de sus respuestas.

CG EI RC 15 minutos

Indicadores de comprensión lectora basados en PISA

CG Comprender globalmente

OI Obtener información

EI Elaborar una interpretación

RC Reflexionar sobre el contenido de un texto

RE Reflexionar sobre la estructura de un texto



Para desarrollar el pensamiento crítico

Hay muchos temas contenidos en la obra *La vida es sueño*, valores que eran importantes en la época en que Calderón de la Barca la escribió: el honor, la fidelidad, la libertad y el sueño como contraste a la vida. ¿Cómo se puede interpretar el sueño a través de los dos monólogos de Segismundo? ¿Qué lo hace cambiar de comportamiento? ¿Existe amor entre Rosaura y Astolfo? ¿Qué tipo de relación tienen? Dialoguen a partir de las preguntas anteriores.

Evaluación

La vida es sueño es una obra que tiene muchos aspectos filosóficos; trata de sentimientos universales con los que los alumnos pueden sentirse identificados: el honor, la lealtad y la libertad. Invítelos a participar activamente en los diálogos propiciados por la lectura y las actividades. Valore la capacidad de expresión de cada alumno al reflexionar sobre el contenido de la obra y su disponibilidad al hacer las actividades e intercambiar opiniones con sus compañeros.

De la lectura a la escritura

Introdúzcalos al tipo textual: obra de teatro.

Anime a los alumnos a escribir una obra teatral breve, de un solo acto y con dos o tres escenas. Primero invítelos a escoger un tema, pueden utilizar alguno de los que se vieron en *La vida es sueño*: la libertad, la lealtad, el honor, etcétera. O bien, pueden utilizar cualquier otro tema para iniciar la construcción de sus escenas. Para ayudarles en la construcción de sus textos, pregúnteles: ¿Qué sentimientos tenía Clotaldo hacia su rey? ¿Por qué no podía decidir fácilmente a quien ayudar? Antes de empezar, recuerde a los alumnos en que consiste una obra teatral: se trata de un texto literario constituido por los diálogos que ocurren entre los personajes. Este tipo de literatura también contiene acotaciones sobre los personajes, su apariencia y las descripciones de los espacios en donde se desarrollan las acciones.

El fin último de una obra de teatro es la escenificación.

A escribir...

Asista a los alumnos para iniciar la escritura de sus textos. *Los personajes.* En primer lugar, ayúdeles a crear los personajes, recuérdelos que estos son la esencia de las obras de teatro. Deben estar bien delimitados para que sean creíbles; como en el caso de Segismundo, que tienen tensiones internas y problemáticas que desembocan en cierta conducta. Algunas preguntas que les pueden ayudar a construirlos son: ¿Quién es el personaje? ¿Qué quiere? ¿Qué evita que obtenga lo que quiere?

Sugiera que trabajen en su descripción.

El lugar y la situación. Recuérdelos que deben pensar donde ocurrirán los acontecimientos de la obra y en qué tiempo. Es importante considerar el tema para determinar en qué ambiente es más adecuado desarrollarlo.

La historia y trama. Guíelos en la construcción de las historias de los personajes que han creado antes. Indíqueles que utilicen los rasgos que han inventado para cada personaje y las situaciones que han ideado. A través de este desarrollo se ira construyendo la trama de la obra (la trama es la disposición argumental de una obra).

Las escenas. Recuerde a los alumnos que las escenas están marcadas por la entrada y salida de los personajes. Recomiéndenles pensar en ello al momento escribir su obra.

Desenlace. Una obra debe tener un desenlace, pero este no debe ser previsible. Sugiera a los alumnos que busquen que este sea sorprendente.

Una vez que tengan su primer borrador, pida que revisen la ortografía y que lo den a leer a un compañero antes de darlo por terminado.

Revisión del texto

Organice a los alumnos en parejas para la revisión de sus textos; para esta labor, pida que observen los siguientes aspectos.

Indicadores de comprensión lectora basados en PISA

CG Comprender globalmente

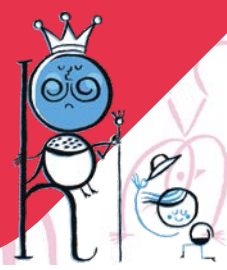
OI Obtener información

EI Elaborar una interpretación

RC Reflexionar sobre el contenido de un texto

RE Reflexionar sobre la estructura de un texto

GUÍA DE LECTURA



| CONTENIDO | Sí | No |
|--|----|----|
| ¿Se establecen los temas que se tratarán en la obra? | | |
| ¿La obra se entiende a partir de los diálogos de los personajes? | | |
| ¿La obra presenta un inicio, un conflicto a resolver y un desenlace? | | |

| FORMA | Sí | No |
|---|----|----|
| ¿Se utilizan acotaciones a lo largo de la obra? | | |
| ¿Se usan los nombres y dos puntos para distinguir donde empiezan y terminan los diálogos de los personajes? | | |
| ¿Están bien delimitadas las escenas? | | |
| ¿Se respetan las reglas ortográficas y de puntuación? | | |

Invite a que los alumnos hagan la puesta en escena de algunas de las obras que escribieron. Pídales que comenten sus sentimientos respecto a la actividad. ¿Les gustó? ¿Les pareció fácil o difícil? ¿Qué fue lo que les pareció más complicado de la dinámica?

Tiempo

Tres sesiones de una hora.

Indicadores de comprensión lectora basados en PISA

CG Comprender globalmente

OI Obtener información

EI Elaborar una interpretación

RC Reflexionar sobre el contenido de un texto

RE Reflexionar sobre la estructura de un texto