



Marianela



Autor: Benito Pérez Galdós

Colección: Clásicos

Benito Pérez Galdós: bautizado como Benito María de los Dolores, nació en Las Palmas de Gran Canaria, España, en 1843. Fue novelista, cronista, dramaturgo y político español. Realizó sus primeros estudios en su ciudad natal pero después se trasladó a Tenerife para estudiar el Bachiller en Artes y, posteriormente a Madrid donde estudió Derecho. En esa época frecuentó las tertulias del Ateneo y los cafés Fornos y Suizo, donde convivió con intelectuales y artistas de la época. **Galdós** es uno de los representantes más importantes de la novela realista en España y uno de los autores más prolíficos de su generación, tanto en novela como en teatro. Como novelista reformó el panorama novelesco español de su época. Fue académico de la Real Academia desde 1897 y en 1912 fue nominado al Premio Nobel. En 1920 muere en Madrid. Entre sus obras más relevantes, dentro del género de la novela, están *Fortunata y Jacinta*, *Doña Perfecta*, *El caballero encantado* y *Marianela*. En teatro sobresalen *La de San Quintín*, *Electra*, *Alma y vida*, *Cassandra*, *Alceste*, *Sor Simona* y *Santa Juana de Castilla*.

Descripción de la obra

La historia de *Marianela* transcurre en la década de 1860, en Socartes, un pueblo minero del norte de España, en el que se conocen el doctor oftalmólogo Teodoro Golfín, Pablo, un chico que es ciego, y Nela o *Marianela*, la mejor amiga de Pablo. Ella es una chica poco agraciada, pobre y huérfana, a quien todo el mundo descuida y trata con indiferencia. Tiene 16 años pero que por su complexión no aparenta tener más de 12 años y funge como “lazarillo” o guía, de Pablo, quien es ciego. Por su parte Pablo es alegre e inteligente (pues su padre había nutrido, a través de sus lecturas, su imaginación y conocimiento de todos los temas) y casi siempre está acompañado por Nela. Existe un vínculo peculiar entre ambos personajes. Ella es la puerta al mundo de Pablo y para ella Pablo representa su única compañía. Todos los días salen a pasear por el bosque de tal forma que, poco a poco, sus sentimientos se van convirtiendo en admiración y amor, al grado que Pablo llega a decirle que algún día se casaran.

Pero este mundo se transforma cuando el doctor Golfín, quien es un famoso oftalmólogo, opera a Pablo. Pablo cambia su manera de percibir la belleza y el mundo. Su padre, don Francisco, lo promete a su prima Florentina, quien es muy bella. Ante este inminente matrimonio, *Marianela* se encuentra en el límite de no hallar más razones para vivir y después de una breve enfermedad muere. Florentina le brinda a *Marianela* el más hermoso de los sepulcros.

Relación con los contenidos del programa escolar

Analiza la evolución psicológica y social de los personajes a lo largo de una historia.

Describe la perspectiva que tienen los personajes sobre los acontecimientos a partir de su conocimiento de la situación, su posición social o sus características psicológicas.

Describe el mundo social en que se presenta la historia.

Reconoce las características estructurales de una novela, que la distinguen de otros tipos de narración.

Evalúa los efectos del maltrato y del daño a la integridad de las personas, y colabora con otros a restaurar el bienestar.

Indicadores de comprensión lectora basados en PISA

CG

Comprender globalmente

OI

Obtener información

EI

Elaborar una interpretación

RC

Reflexionar sobre el contenido de un texto

RE

Reflexionar sobre la estructura de un texto



Valores que se destacan

Empatía, diversidad, convivencia, identidad, respeto, amor.

Preguntas para pensar, para hablar

¿Qué es la orfandad? ¿Qué identidad tiene un huérfano? ¿Qué hace diferente al niño o joven que no tiene padres de los demás? ¿Por qué creen que, en ocasiones, los niños o jóvenes huérfanos son rechazados? ¿Puede la situación de orfandad hacer ver a una persona menos atractiva ante los demás?

¿Qué es la discapacidad? ¿Conocen a alguien con deficiencia visual o ceguera? ¿Cómo convivimos con las personas en circunstancias diferentes a las nuestras? ¿Cómo percibimos el mundo a través de nuestros sentidos? ¿Cómo creen que lo perciben las personas que tienen alguno de los sentidos más débil o que carecen de él?

10 minutos

Actividades para empezar

Antes de iniciar la lectura, comente a los alumnos que uno de los temas de la novela *Marianela* es el sentido de la belleza y cómo se percibe desde diferentes situaciones. Inicie la plática preguntando: ¿Qué es la belleza? ¿Es fácil distinguir quién es bello y quién es feo? ¿Creemos que algo es bello sólo porque alguien más lo dice? ¿Hay diferentes tipos de belleza? ¿Quién define qué es bello? ¿Cuáles serían? Desde su perspectiva, ¿qué tan importante es el que alguien sea "bello"? ¿Qué implica la definición de belleza en el contexto del amor? ¿Están relacionados estos dos conceptos? ¿Hay belleza en la pobreza? ¿Discriminamos lo que no es "bello"? Una vez que hayan externado todas sus opiniones, motívelos a iniciar con la lectura.

CG EI RC 20 minutos

Diálogos y reflexiones en torno a la lectura

La novela de Marianela está dividida en 22 capítulos. Para poder examinarla le sugerimos que pida a los alumnos lean dos o tres capítulos por día para avanzar en su lectura. Sugíérales que revisen las líneas de tiempo introductorias del libro; ahí se contextualiza la vida y obra del autor. Esto servirá para tener una idea clara de en qué época se escribió el libro. También pida que investiguen la corriente literaria del Realismo, a la cual pertenece la obra.

La estructura del texto, el estilo y la voz narrativa. Le sugerimos que inicie el análisis del primer capítulo de *Marianela* pidiendo a los alumnos que lean en voz alta y turnándose. Tras la lectura pregunte: ¿Quién narra? ¿Cuál es el lenguaje utilizado? ¿Hay algo que les llame la atención sobre el uso del lenguaje? ¿Por qué se considera una novela realista?

OI RE 15 minutos

Pida a los alumnos que identifiquen el pasaje donde se conocen Teodoro Golfín y Pablo Penáguilas. Solicite que analicen y respondan: ¿Cómo se describe a los personajes?

La descripción de personajes y lugares. Pida a los alumnos que recuerden el momento en que se conocen Teodoro Golfín y Pablo. Después, solicite que describan a Pablo y pregunte: ¿en que se diferencian las maneras en que se describen a Teodoro y a Pablo? ¿Cuál es más minuciosa? Sin duda los alumnos percibirán que la descripción de Pablo no es tan clara como la de Teodoro, pregunte ¿por qué sucede esto? La razón es para poder sorprender al lector como mecanismo narrativo cuando se descubre que Pablo es ciego. Esto obedece al armado de la trama, es decir a la disposición argumental. Comente que la división de los capítulos no se da de manera arbitraria y tiene una razón de ser en función de la estructura general.

Al respecto puede consultar la siguiente liga: <http://bit.ly/zuOUTpk> "Cómo estructurar los capítulos de tu libro" En esta página se habla sobre la importancia de la división de capítulos de una novela.

EI RC RE 20 minutos

Indicadores de comprensión lectora basados en PISA

CG Comprender globalmente

OI Obtener información

EI Elaborar una interpretación

RC Reflexionar sobre el contenido de un texto

RE Reflexionar sobre la estructura de un texto



Solicite a los alumnos que repasen el final del capítulo II y los capítulos III y IV, que busquen las descripciones de Marianela y el ambiente que la rodea. Motívelos a contestar las siguientes preguntas: ¿Cómo es el personaje? ¿Cómo se siente? ¿Dónde vive o con quién? ¿Tiene familia? ¿Cómo es la autoestima de Marianela? En estas páginas se encontrarán que se describe a Marianela con una apariencia fea. Entable con los alumnos una reflexión sobre lo que se entiende por feo o bello de una persona. La belleza o fealdad es uno de los temas importantes de la novela y que será una de las causas del desenlace de la novela.

CG OI EI 15 minutos

Interacción entre personajes. Solicite a los alumnos que comenten los capítulos VI, VII y VIII, en donde se describe la relación entre Pablo y Marianela. Pregunte: ¿Qué hacían? ¿Cómo se relacionaban? ¿Cómo creen que se sentía cada uno en esa relación?

Pida a los alumnos que ubiquen el comentario que le hace Nela a Pablo: “Que estoy en el mundo para ser tu lazarillo, y que mis ojos no servirían para nada si no sirvieran para guiarte y decirte cómo son todas las hermosuras de la tierra.”

¿Qué sentido tiene? ¿Muestra algún sentimiento? Pida que den su interpretación sobre este fragmento.

CG OI EI 10 minutos

Conceptos centrales y temáticas. Solicite que resuman los capítulos VII y VIII en donde se empieza a hablar de la belleza como un tema importante y después que contesten las siguientes preguntas: ¿Qué concepto tenía Pablo de la belleza de Marianela? ¿Qué importancia tiene dicho concepto a lo largo de la novela? ¿Qué relación existe entre la belleza y el enamoramiento que ambos tienen en este momento de la novela? Motive a los alumnos a descubrir otras temáticas de la obra como son la visión de la educación, la contraposición entre el mundo rural y el urbano o el enfrentamiento entre religión y ciencia. Posteriormente pueden utilizarlas para realizar un ensayo.

Revise, con los alumnos, el capítulo XI en el que se da un cambio en la historia cuando surge la posibilidad de que, por

medio de una operación, Pablo recupere la vista. ¿Por qué don Manuel promete casar a Pablo con su hija Florentina si la operación resultara exitosa? ¿Qué implica esto en la relación entre Pablo y Marianela?

CG OI EI 10 minutos

Retome el análisis de la obra a partir de los capítulos XVI y XVII en los que se da la operación que le permite ver a Pablo. Pregunte, ¿qué implicaciones tiene el que Pablo recuperara la vista? ¿Cómo lo tomaron Florentina y Marianela? ¿Cómo se siente Marianela al respecto?

Pida a los alumnos que repasen los últimos tres capítulos (XX, XI Y XII) en los que se da el desenlace. Guíe la reflexión de los alumnos a partir de las siguientes preguntas ¿Cómo va cambiando el comportamiento de Pablo? ¿A qué se debe este cambio?

Invítelos a comparar al personaje de Pablo al inicio de la novela y al que se describe en el capítulo XX, después permita que den sus interpretaciones de por qué este cambio. Finalmente entable una discusión con los alumnos en que se aborde la relación entre la muerte de Marianela y la nueva concepción que tiene Pablo sobre la belleza. Pregunte: ¿Por qué creen que Florentina le da una elegante sepultura a Marianela?

CG OI EI RC RE 15 minutos

Actividades de cierre

Conocimiento e instintos. Pregunte a los alumnos: ¿Quién fue bueno con Marianela a lo largo de la novela? ¿Hay alguna relación entre la bondad y la belleza? Pídeles que reflexionen y compartan sus ideas sobre las transformaciones que van teniendo los personajes de Pablo y Marianela a través de la historia.

CG OI EI RC 15 minutos

Retratos. Pídeles que escriban un ensayo literario de al menos una cuartilla sobre el desarrollo del personaje de Marianela y las interacciones con los demás personajes, sugírelas que utilicen

Indicadores de comprensión lectora basados en PISA

CG Comprender globalmente

OI Obtener información

EI Elaborar una interpretación

RC Reflexionar sobre el contenido de un texto

RE Reflexionar sobre la estructura de un texto



la siguiente pregunta como disparador de ideas: ¿Cuáles son los sentimientos de los personajes hacia Marianela? Diga a los alumnos que, si lo requieren, pueden revisar el libro mientras escriben su ensayo. Esto les permitiría citar o recordar algún pasaje para argumentar mejor su texto.

Recuerde que los ensayos literarios son escritos breves y libres que busca explorar, analizar o interpretar un tema y da la opinión de quien lo escribe.

CG OI EI RC RE 50 minutos

Para desarrollar el pensamiento crítico

Después de la lectura de *Marianela* los alumnos pudieron haber encontrado otros temas, aparte de los de la belleza y de la fealdad. Entre otros están la visión de la educación y el cuestionamiento de ¿para qué sirve? Asimismo, la utilidad de la ciencia; el contraste de la pobreza que rodea a Marianela y la vida de Pablo y su familia; el altruismo con que se comportan algunos de los personajes hacia Marianela, entre otros.

Para iniciar el diálogo puede preguntar cuáles son los temas principales de la novela.

Posteriormente, pida que cada alumno elija uno de los temas tratados, que no sea el de la belleza y la fealdad, por ejemplo, hay otro tema que siempre acompaña a la protagonista, la caridad impersonal y la indiferencia hacia ella, alrededor de este puede preguntar: ¿Por qué creen que existe esta indolencia hacia ella? ¿Cuál es la posición de la comunidad ante esto? ¿Quiénes sí la apoyan? Dialoguen a partir de estas preguntas.

Finalmente, trate de hacer un cierre de cada tema expuesto dándole una conclusión.

Evaluación

La obra de *Marianela* presenta diversos temas (pobreza, educación, avances científicos o médicos, por ejemplo) que convergen al tema central del conflicto de Marianela y su concepto de ella misma. Los diálogos y las actividades que se han propuesto buscan una reflexión sobre la lectura y el análisis de ciertos temas que pueden presentarse en la vida

cotidiana. Evalúe individualmente a cada alumno su forma de expresión oral y escrita. Observe cómo cada alumno pudo establecer relaciones en sus interpretaciones del texto o la forma en que se integró en las discusiones grupales.

De la lectura a la escritura

Anime a los alumnos a desarrollar sus reflexiones a partir de un ensayo libre. El tema puede ser cualquiera de las temáticas que encontraron en la novela. Sin embargo, puede sugerirles trabajar a partir de las siguientes preguntas: ¿Cuáles eran los intereses que compartían Pablo y Marianela al inicio de la novela? ¿Cómo cambiaron las ideas de Pablo sobre el mundo y por qué? ¿Qué implicó para Mariela el que Pablo pudiera ver? Antes de empezar explique a los alumnos en qué consiste el ensayo literario.

Recuerde que un ensayo, de tipo literario, busca explorar y reflexionar sobre un tema y tienen como característica la subjetividad de su autor por presentar una opinión. En cuanto a su estructura se compone de tres partes: la introducción (en la que se presenta el tema), el desarrollo (la parte central del ensayo que expone por medio de argumentos, el pensamiento del autor) y la conclusión (donde se presenta el resumen de la idea central del ensayista).

En la primera sesión, pídale que hagan un borrador de una cuartilla, el cual deberán revisar en casa para hacerle las correcciones y cuidados que usted establezca.

A escribir...

Comente a los alumnos que la idea de escribir un ensayo es poder expresar las reflexiones y argumentos que los llevarán a establecer una opinión sobre un texto.

Para ello indíqueles la metodología para realizar su texto.

Primero deben de establecer el tema a tratar. Sugiera que recuerden las temáticas abordadas en *Marianela*, para que escojan alguna de éstas.

Después deberán investigar todo lo que puedan sobre la temática. En los ensayos, aun los literarios, suele incluirse información que apoye, describa o ayude a tratar el tema

Indicadores de comprensión lectora basados en PISA

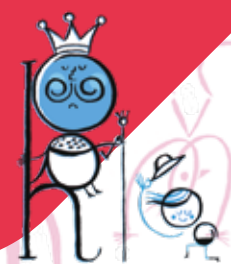
CG Comprender globalmente

OI Obtener información

EI Elaborar una interpretación

RC Reflexionar sobre el contenido de un texto

RE Reflexionar sobre la estructura de un texto



elegido. Pueden obtener información en libros, diccionarios, enciclopedias o en sitios de internet que pertenezcan a instituciones reconocidas, como páginas de universidades o en el sitio de la Real Academia de la Lengua.

Indique a los alumnos que, una vez que conozcan bien el tema a tratar, pueden iniciar la redacción del ensayo.

Introducción: Señale a los alumnos que, primero, deberán iniciar con la introducción en donde deben definir el tema en cuestión; también pueden comentar por qué han elegido la temática y cuál es su interpretación de esta en la novela. Cuando estén redactando la introducción deben pensar cual es la línea argumentativa que tendrá el trabajo, es decir, cómo se va a abordar el tema.

Desarrollo: Guíe a los alumnos para escribir esta sección. Aquí se incluirán los argumentos, nutridos por citas de la novela y la información que obtuvo antes, para defender sus ideas sobre lo que está analizando.

Conclusión: Comente que en la conclusión de un ensayo se debe de recapitular sobre lo que se propuso en la introducción, para después expresar, de forma resumida, los argumentos que se dieron durante el desarrollo. Finalmente deben hacer una reflexión final en que se expresa la opinión de lo analizado. Una vez que terminen el ensayo pida que lo revisen, tanto en su estructura como en su redacción y ortografía, antes de darlo por terminado.

Revisión del texto

Organice a los alumnos en parejas para la revisión de sus textos mediante los siguientes aspectos.

CONTENIDO	Sí	No
¿Incluye título relacionado con el tema y postura?		
¿Se establece un tema inicial para desarrollar en el ensayo?		

¿Se dan argumentos para defender las ideas que se exponen en el ensayo?		
¿Se da una conclusión que proviene de la argumentación desarrollada en el ensayo?		
FORMA	Sí	No
¿Lo párrafos del ensayo contienen una unidad temática clara?		
¿Se utilizaron correctamente las comas?		
¿El ensayo es coherente en el desarrollo de las ideas?		
¿Se utilizaron correctamente las reglas ortográficas y de acentuación?		
¿Se distingue correctamente el texto citado de los argumentos del autor?		

Invite a leer sus ensayos con el grupo en una convivencia. Pídales que comenten que tan difícil fue realizar el ensayo y si les gustó hacerlo o no.

Tiempo

Dos sesiones de una hora.

Indicadores de comprensión lectora basados en PISA

CG Comprender globalmente

OI Obtener información

EI Elaborar una interpretación

RC Reflexionar sobre el contenido de un texto

RE Reflexionar sobre la estructura de un texto