

## La fábrica de nubes



**Autor:** Jordi Sierra i Fabra  
**Ilustrador:** Viví Escrivá  
**Colección:** El Barco de Vapor  
**Serie:** Azul

**Jordi Sierra i Fabra:** nació en Barcelona en 1947. Por ser tartamudo, sus compañeros de escuela se burlaban de él. Sin embargo, a los 10 años ya había escrito varias novelas. Es un amante de la música, especialmente del género pop, sobre el que ha escrito muchos artículos y libros. Ha publicado más de 500 libros, tanto para adultos, como para niños y jóvenes. Creó una fundación con su nombre para fomentar la lectura e impulsar a los escritores jóvenes. Entre sus obras más famosas están *El asesinato de la profesora de lengua*, *El asesinato del profesor de matemáticas*, *Campo de fresas* y *El fabuloso mundo de las letras*.

**Viví Escrivá:** nació en Valencia en 1939. Estudió en la Escuela de Bellas Artes de San Carlos de su ciudad y luego en la de San Fernando de Madrid. Según sus palabras: “He intentado recrear todo aquello que me emociona con el deseo de hacerlo

más hermoso, y hasta ahora no he vencido en el intento”. La Fundación Germán Sánchez Ruipérez seleccionó a uno de sus libros, *Cuando Lía dibujó el mundo*, como una de las mejores 100 obras de la literatura infantil española del siglo XX. Las otras dos pasiones de Viví son pintar y manufacturar marionetas.

### Descripción de la obra

**Pampelum** es una ciudad-país cuyos habitantes se conocían entre sí y vivían en paz. Como en toda ciudad, había fábricas. La fábrica de nubes se encontraba en las afueras de la ciudad. Ahí trabajaba Plub, quien se encargaba de pintar las nubes y en realidad era el encargado de que todo marchara bien, aunque el señor Blam era el director. Plub se caracterizaba por ser extremadamente responsable en su trabajo y porque amaba serlo. Pintaba las nubes en todos los tonos de grises que hay entre el blanco y el negro. Un día comprueba con sorpresa y horror que ya no tiene pintura. Para no dejar de hacer lo suyo, pide a los trabajadores que ampliaban la fábrica un poco de pintura. Ese día pinta nubes en todos los tonos posibles, incluso ¡con lunares! Esa noche, mientras Plub descansa extasiado en su casa, el alcalde llama a Blam furioso por el colorido de las nubes, al punto de amenazar con que van a rodar cabezas. El director de la fábrica llama al pintor de nubes y lo despide. Sin embargo, las noticias en los periódicos matutinos sorprenden con extraordinarios comentarios sobre el nuevo colorido de las nubes. El teléfono de la fábrica no deja de sonar para solicitar nuevos pedidos, y el alcalde felicita a Blam y le dice que lo de la noche anterior fue una broma.

**Blam** busca a Plub con desesperación. Finalmente lo encuentra pintando las gotas de agua de una fuente, para beneplácito de los niños que lo rodean. Espera pacientemente a que acabe su labor para pedirle que regrese a su trabajo. Aunque no se lo dice, Blam pretende hacerlo socio. Ahora, en camino a la fábrica de nubes, charlan como dos amigos.

### Relación con contenidos del programa escolar

**Comparte** las ideas que recupera del texto escuchado.  
**Formula** preguntas sobre un tema de interés.

## Indicadores de comprensión lectora basados en PISA

**CG** Comprender globalmente

**OI** Obtener información

**EI** Elaborar una interpretación

**RC** Reflexionar sobre el contenido de un texto

**RE** Reflexionar sobre la estructura de un texto



**R**esuelve problemas aplicando estrategias diversas: observa, analiza, reflexiona y planea con orden.

**O**btiene evidencias que apoyen la solución que propone.

Explica sus procesos de pensamiento.

**C**omparte expectativas en un diálogo.

**C**ompara y contrasta la información factual contenida en los libros con las experiencias propias.

## Valores que se destacan

Respeto, ingenio, creatividad, paciencia, solidaridad.

## Preguntas para pensar, para hablar

¿Qué hacer cuando un problema se cruza en nuestro camino? ¿Cómo reaccionar? Fomente entre sus alumnos una charla sobre este tema. Pida que compartan con sus compañeros algún momento en el que se vieron en aprietos y la estrategia que emplearon para salir del problema.

**M**uestre la portada del libro y pregunte: ¿Creen que algún problema se puede presentar en esta novela? ¿Cuál imaginan?

**OI EI** 10 minutos

## Actividades para empezar

**R**ealice una primera lectura del libro en voz alta junto con sus alumnos. Pida a un voluntario que narre la historia que acaban de leer y al finalizar solicite al resto de los niños que agreguen algún punto que haya excluido el narrador.

**P**regunte: ¿Les gusta el país-ciudad Pampelum? ¿Les gustó el libro? ¿Quién les parece más simpático, el señor Blam, el señor Plub o el autor? ¿Lo volverían a leer? ¿Lo recomendarían? ¿Por qué?

**OI EI RC RE** 15 minutos

## Diálogos y reflexiones en torno a la lectura

¿Cuál es el meollo? Según su propia interpretación de la historia, ¿cuál es el mensaje que el autor quiere compartir con sus lec-

tores? Pida a los niños que se turnen para exponer lo que cada uno saca en claro y que promuevan la discusión entre ellos.

**C**omente que cuando las personas se comportan en forma muy rígida no se dan oportunidad de tener actitudes espontáneas, que en ocasiones pueden ser más creativas y lúdicas.

**CG EI RC** 20 minutos

## Actividades de cierre

*Oficio: pintor de nubes.* Proponga a sus alumnos un cambio en la historia. El señor Blam no encuentra al señor Plub y pone un anuncio en los periódicos de Pampelum: “Se solicita pintor de nubes”. Pida que hagan un dibujo con una nube pintada y que escriban qué tipo de nube sería considerando los colores elegidos. Por votación, deben elegir a quién le darían el puesto en la fábrica.

**CG OI EI** 20 minutos

*Fábricas especiales.* Divida al grupo en equipos de tres o cuatro niños. Proponga que inventen una fábrica que pudiera existir en Pampelum. La regla es que en su interior no se construyan los objetos que normalmente se hacen en esos lugares, sino que se trate de una idea original y fantástica. Cada equipo debe describir frente al grupo el proceso de elaboración y los diferentes obreros que intervienen en la fábrica de su invención.

**EI RC** 20 minutos

*Ligeramente diferente.* Pida a sus alumnos que comenten si en la lectura del libro encontraron alguna palabra o expresión que sea diferente a las que ellos utilizan. Aclare que, aunque el autor es de Barcelona, una ciudad española, y escribe en su mismo idioma, algunas palabras suelen ser diferentes. Pida que, en una segunda lectura, busquen y escriban aquellas palabras que pueden ser regionalismos, es decir, que son típicas de una zona específica. ¿Vale?

**CG RC RE** 20 minutos

## Indicadores de comprensión lectora basados en PISA

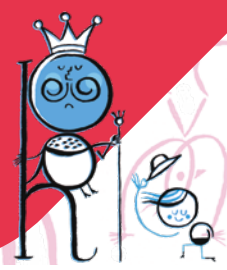
**CG** Comprender globalmente

**OI** Obtener información

**EI** Elaborar una interpretación

**RC** Reflexionar sobre el contenido de un texto

**RE** Reflexionar sobre la estructura de un texto



## Para desarrollar el pensamiento crítico

*En los zapatos de los personajes.* Invite a tres voluntarios a pasar frente al grupo. Sugiera que uno representará al señor Plub, otro al señor Blam y un tercero al alcalde. En su dramatización deberán reaccionar de manera distinta a como lo hacen los personajes del libro para que la historia dé un giro y cambie totalmente. Solicite a otros equipos de voluntarios representar su propia historia.

**A**l finalizar las dramatizaciones, pida a sus alumnos que comenten sobre las diferentes formas en las que un problema se puede resolver.

**CG OI EI RC RE 30 minutos**

## Evaluación

Invite a sus alumnos a establecer un debate en torno a la lectura del libro y a las actividades realizadas en torno al tema. Pida su opinión acerca de las personas que realizan su trabajo responsablemente y con pasión y que en ocasiones deben acatar las reglas de sus superiores. Sugiera que analicen el impacto que tuvo la opinión pública, tanto de la población como de los periódicos, en las decisiones del director de la fábrica y del alcalde. Motíuelos a exponer algún otro aspecto que la lectura del libro les haya aportado.

## De la lectura a la escritura

Lea a sus alumnos el siguiente fragmento del libro *La fábrica de nubes*:

“Estratos, cúmulos, nimbos, cirros..., hasta sus nombres son curiosos. Todos sabemos de dónde salen las nubes, cómo nacen, de qué manera el vapor del agua del mar... Bien, bien, de acuerdo: ya veo que lo sabes. Olvidemos esa parte” (página 8).

**C**omente que para la narración fantástica del autor era necesario olvidar esa parte, que ahora retomarán para hacer un texto descriptivo.

**R**epasen juntos el tipo textual descriptivo, que debe contener las características de un hecho, persona, animal, objeto o

elemento. Encontrará varios ejemplos de textos narrativos en cuentos infantiles en la página [aboutspanol.com](https://aboutspanol.com) / Textos descriptivos para niños de primaria <https://bit.ly/32CMcCe>

## A escribir...

**M**uestre a sus alumnos el siguiente video realizado por la Comisión Nacional del Agua (Conagua): Las nubes (niños) <https://bit.ly/3tEtLcv> en el que se explica en forma sencilla cómo se forman las nubes, su clasificación y las características de cada grupo. Pueden también apoyarse en la página web llamada [ecologiaverde.com/](https://ecologiaverde.com/) Cómo se forman las nubes <https://bit.ly/2Qkwx8d> Además de que también pueden consultar algún tipo de libro en la biblioteca de la escuela y revisarlo todos juntos en clase.

**P**osteriormente organice a sus alumnos en parejas, y pídeles que elijan uno de los cuatro tipos de nubes: altas, medias, bajas o cumulonimbus. Motíuelos a que revisen o busquen información sobre el tipo de nube que hayan escogido para que anoten las características principales y con esa información desarrollen un pequeño relato en el que respondan algunas o todas las siguiente preguntas: ¿A qué altura se forman? ¿De qué están hechas? ¿Cómo es su forma? ¿Qué producen? Al final, invítelos a que agreguen algún gráfico a su relato, que puede ser un dibujo, una imagen o un recorte.

## Revisión del texto

**P**ida a cada equipo que intercambie el texto que elaboró con el equipo que esté a su derecha para que lo revise considerando los puntos de la tabla.

CONTENIDO	Sí	No
¿El relato resulta interesante?		
¿Se describe claramente el grupo de nubes elegido?		
¿Las palabras del relato son las correctas?		
¿Está escrito en forma sencilla y comprensible?		

## Indicadores de comprensión lectora basados en PISA

**CG** Comprender globalmente

**OI** Obtener información

**EI** Elaborar una interpretación

**RC** Reflexionar sobre el contenido de un texto

**RE** Reflexionar sobre la estructura de un texto

# GUÍA DE LECTURA



FORMA	Sí	No
¿El título del texto es atractivo y claro?		
¿La ortografía del texto es correcta?		
¿Tiene bien colocados los signos de puntuación?		
¿Los párrafos comienzan con letras mayúsculas?		

Proponga a los equipos una dinámica de intercambio de sus trabajos con otra pareja y que cada equipo revise el texto de sus compañeros con base en la tabla de la parte superior. Asimismo puedan intercambiar comentarios y sugerencias entre ellos.

Invite a algunos voluntarios a leer frente al grupo su texto. Para cerrar, promueva una charla entre todos sobre los tipos de nubes y las descripciones que elaboraron, y que comenten qué aprendieron sobre el tipo textual de la descripción, y qué les pareció la actividad.

## Tiempo

Dos sesiones de 45 minutos.

## Indicadores de comprensión lectora basados en PISA

**CG**

Comprender globalmente

**OI**

Obtener información

**EI**

Elaborar una interpretación

**RC**

Reflexionar sobre el contenido de un texto

**RE**

Reflexionar sobre la estructura de un texto