

Los niños extraordinarios



Autor: Javier Malpica
Ilustrador: Luis San Vicente
Colección: El Barco de Vapor
Serie: Naranja

Javier Malpica: nació en la Ciudad de México en 1965; es escritor, narrador y dramaturgo. Estudió física en la Facultad de Ciencias de la UNAM. Posteriormente cursó el Diplomado de Creación Literaria en la SOGEM. Sus obras son narradas en primera persona y sus protagonistas suelen ser niños o jóvenes. Su novela infantil “Clubes rivales” ganó el Premio El Barco de Vapor.

Luis San Vicente: comenzó a dibujar desde pequeño, y se dio cuenta de que no había nada que le gustara hacer más que eso. Estudió diseño gráfico para después entrar en el mundo de la ilustración. Desde entonces ha publicado su trabajo en varias revistas y libros editados en México y otros países.

Descripción de la obra

Siete niños que deben enfrentar situaciones que no son fáciles para nadie, ni siquiera para los adultos. Sin embargo,

todos ellos muestran que tienen el carácter, la inteligencia, el talento y el valor para enfrentar lo que sea. Este libro compila una serie de piezas teatrales donde lo más importante no es la situación a la que son enfrentados los pequeños, sino la manera en que hacen frente a los problemas. *Chicos extraordinarios* es una obra cuyo mensaje es que, independientemente de la edad, tradición familiar, sexo y origen, lo que se necesita para hacer algo extraordinario está dentro del corazón de uno mismo.

Relación con contenidos del programa escolar

Formación cívica y ética. Participa en la solución de conflictos tomando en consideración la opinión de los demás y empleando mecanismos de negociación y mediación.

Manifiesta una postura crítica ante situaciones de discriminación y racismo en la vida cotidiana.

Valora que en México y en el mundo las personas tienen diversas formas de vivir, pensar, sentir e interpretar la realidad, y manifiesta respeto por las distintas culturas de la sociedad.

Aplica principios éticos derivados de los derechos humanos para orientar y fundamentar sus decisiones ante situaciones controvertidas.

Argumenta sobre las razones por las que considera una situación como justa o injusta.

Establece relaciones personales basadas en el reconocimiento de la dignidad de las personas y cuestiona estereotipos.

Español. Establece el orden de los sucesos relatados (sucesión y simultaneidad).

Infiere fechas y lugares cuando la información no es explícita, usando las pistas que el texto ofrece.

Reconoce la estructura de una obra de teatro y la manera en que se diferencia de los cuentos.

Usa verbos para introducir el discurso indirecto en narraciones y acotaciones.

Usa signos de interrogación y exclamación, así como acotaciones, para mostrar la entonación en la dramatización.

Interpreta un texto adecuadamente al leerlo en voz alta.

Indicadores de comprensión lectora basados en PISA

CG Comprender globalmente

OI Obtener información

EI Elaborar una interpretación

RC Reflexionar sobre el contenido de un texto

RE Reflexionar sobre la estructura de un texto



Valores que se destacan

Igualdad, equidad, amor, compañerismo, solidaridad, perseverancia.

Preguntas para pensar, para hablar

Pida a los alumnos que platicuen libremente acerca de las situaciones difíciles que hayan enfrentado: ¿Han tenido miedo alguna vez? ¿Por qué? ¿Qué hicieron para vencerlo? ¿Han enfrentado alguna situación en la que tuvieron que tomar una decisión difícil? ¿Se han sentido presionados por alguna circunstancia? ¿Han estado en peligro?

Actividades para empezar

A partir de la primera impresión que les genere la portada y la cuarta de forros, pida a los alumnos que hagan algunas predicciones acerca del libro que leerán. Puede guiar la plática con preguntas como: ¿Qué es una pieza teatral? ¿Qué diferencias tendrá con otro tipo de textos; por ejemplo, con un cuento o una novela? Con base en la ilustración de la portada, ¿De qué esperan que traten las piezas teatrales del libro? Cuando se habla de “niños extraordinarios”, ¿Qué características pueden tener para ser considerados así? ¿Qué consideran los alumnos como algo extraordinario de sus amigos y compañeros?

EI 15 minutos

Diálogos y reflexiones en torno a la lectura

Pida a los alumnos comenzar a leer la primer pieza teatral, “El examen”. Hagan una pausa al finalizar la página 8. ¿Qué diferencia hay entre la información que está en cursivas y el resto del texto? ¿Qué relación existe entre los personajes de la obra? ¿Cuál es el conflicto que se deja ver?

OI EI RC 15 minutos

Ahora pida que continúen la lectura hasta la página 18. ¿Por qué Diana tiene miedo de hacer su examen? ¿Qué diferencias hay entre hombres y mujeres con respecto al examen al que se hace referencia? ¿Por qué crees que la mamá de Diana le insinúa que debe hacer trampa? ¿Qué opinas al respecto? ¿Para qué usa la madre de Elena sus poderes de hipnosis?

OI EI RC 15 minutos

Cuando los alumnos terminen de leer “El examen”, pídeles que reflexionen acerca de la relación entre Helena y Diana. ¿Consiguió Helena que Diana hiciera trampa? ¿Está preparada Diana para aprobar el examen? ¿Por qué no va al examen? ¿Crees que sea necesario que Diana demuestre ante los hechiceros sus capacidades?

OI EI RC 15 minutos

Solicite a los alumnos que inicien la lectura de la segunda pieza, “Tres golpes”, hasta la página 34. ¿Qué saben de los personajes hasta este momento? ¿Pueden deducir algo a partir de la pieza teatral anterior? ¿Tienen idea de cuál es el lugar donde ambos niños se encuentran? ¿Por qué están juntos si al parecer no se conocen?

OI EI RC 15 minutos

Continúen la lectura hasta la página 45. Pida que comenten si los personajes han proporcionado más información acerca de ellos ¿Tienen alguna hipótesis acerca de por qué ese par de niños que no se conocen están juntos en un lugar así? Pídeles que reparen en las intervenciones donde ambos niños terminan de hablar y el texto cierra con puntos suspensivos. ¿Por qué creen que el autor coloca los puntos en esos diálogos precisamente?

OI EI RC 15 minutos

Indicadores de comprensión lectora basados en PISA

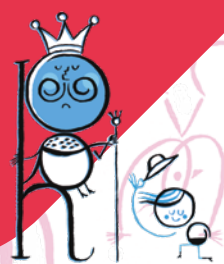
CG Comprender globalmente

OI Obtener información

EI Elaborar una interpretación

RC Reflexionar sobre el contenido de un texto

RE Reflexionar sobre la estructura de un texto



Continúen la lectura hasta el final de la pieza, en la página 51. ¿Cómo murieron Jaime y Luisa? ¿Qué harán para comunicarse con su papá? ¿Cómo fue que ambos se dieron cuenta de que están muertos? ¿Qué opinan de la manera en que ambos niños enfrentan el hecho de que están muertos?

OI RC RE 15 minutos

¡Inicien con la lectura de “La venta” hasta la página 55. ¿En qué situación se encuentra Emilio? ¿Por qué? ¿Creen que Emilio tuvo la posibilidad de evitar estar en esta situación? ¿Cómo?

OI EI RC 15 minutos

¡Pida que continúen la lectura hasta la página 65. ¿Qué saben ahora de Emilio? ¿Creen que se encuentre en peligro? ¿Por qué? Pida a los alumnos que investiguen qué es la “red oscura” y aproveche para hacer una sesión acerca de los riesgos que existen en internet para cualquier persona, pero en particular para los niños y jóvenes.

OI EI RC 15 minutos

Continúen la lectura hasta el final, en la página 71. ¿Qué le sucede a Emilio? ¿En qué clase de ser mitológico se convierte? ¿Creen que Emilio sigue en peligro? ¿Por qué? Si ustedes fueran Emilio, ¿Qué harían en una situación similar? Recuerdeles que, si bien ellos no son como Emilio, también tienen la capacidad para cuidarse y tomar precauciones a fin de evitar que alguien les haga daño. ¿Qué pueden hacer para no verse en una situación como la de Emilio?

OI RC RE 15 minutos

¡Inicien con la lectura de “El recreo” hasta la página 75. ¿Qué información hay en el inicio de la pieza para deducir que Mario, al parecer, no es originario del lugar donde vive? Regina habla de las burritazas, que son burritos con mostaza. ¿Ustedes tienen algún platillo que hayan modificado o inventado? ¿Cuál es?

¿Cómo se llama? Anime a los alumnos a inventar nombres de comidas nuevas y a explicar por qué las llamarían así.

OI RC RE 15 minutos

Continúen hasta la página 80. ¿De qué platican Regina y Mario? ¿Qué es lo que Regina quiere? ¿Qué opinan de lo que dice Mario respecto a que pelear y discutir sólo ocasiona más peleas y discusiones? ¿Por qué Regina cree que Mario es de otro planeta? ¿Hay alguna pista que nos permita saber si esto es cierto?

OI EI RC 15 minutos

Al finalizar la lectura de “El recreo”, pida a los alumnos que identifiquen cuál es el poder que tiene Emilio. ¿Creen que realmente sea un extraterrestre, como afirma Regina? ¿Por qué? ¿Cuál es la situación que Regina vive en casa? ¿Cómo creen que se siente Regina? Aproveche la oportunidad para hablar con los alumnos acerca del respeto que se debe guardar a quien sufre alguna situación como la de Regina. Si tuvieran algún compañero o compañera en alguna situación similar, ¿Cómo debería comportarse el grupo?

OI EI RC 15 minutos

¡Inicien la lectura de “El naufragio” en la parte del texto que está en cursivas. Pregunte a los alumnos cuál es la función de las cursivas en las piezas que han leído hasta el momento y explique el concepto de acotación en relación con el teatro.

OI RC RE 15 minutos

Continúen con la lectura hasta la página 98. Los niños que aparecen en todas las piezas tienen alguna característica extraordinaria. ¿Cuál creen que sea la característica extraordinaria de María? Pida a los alumnos que pongan atención en los elementos que se han ido revelando en el texto y que los vayan enumerando: su padre le dice que rompió las reglas

Indicadores de comprensión lectora basados en PISA

CG Comprender globalmente

OI Obtener información

EI Elaborar una interpretación

RC Reflexionar sobre el contenido de un texto

RE Reflexionar sobre la estructura de un texto



y que no respetó un calendario; cuando se mojó las piernas, María sintió un cosquilleo en ellas. El naufrago dice que vio algo con cola de pez. Con estos datos, ¿Ya pueden saber qué característica tiene María?

OI EI RC 15 minutos

Concluyan la lectura de la pieza y sugiera a los alumnos que reflexionen acerca de las características que unen a María y su padre con el naufrago; por ejemplo, son migrantes, buscan una mejor vida, han recibido la ayuda de otras personas y su manera de agradecerlo es ayudando a los demás. Pida a los alumnos que identifiquen otros puntos en común.

OI EI RC 15 minutos

Actividades de cierre

Pida a los alumnos que platicuen acerca de las semejanzas en la estructura de las piezas teatrales. Oriéntelos para que identifiquen aspectos como los siguientes: todas inician con una descripción del espacio donde se desarrolla la acción. Los acontecimientos suceden en un solo lugar. En todas las piezas hay diálogos, y no hay una narración de hechos como en un cuento o en una novela. Todas las piezas han sido escritas de tal manera que pueden representarse ante un público de manera sencilla.

CG EI RC RE 30 minutos

Para desarrollar el pensamiento crítico

Anime al grupo a comparar a los niños de las diferentes piezas. ¿Por qué se dice que son niños extraordinarios? Más allá de la situación que cada uno enfrenta, ¿Qué otras enseñanzas les dejan estas obras? ¿Qué dicen las obras acerca de la solidaridad, el cuidado, la comunicación con los padres, el dolor, la igualdad entre hombres y mujeres? ¿Cómo enfrentarían (o han enfrentado) situaciones similares a las de los personajes de las piezas?

Evaluación

Partiendo de los sucesivos trabajos escritos y orales, es posible apreciar el sentido que cada alumno dio a cada pieza teatral. Valore las relaciones entre preguntas y respuestas. Recuerde que ambas son igualmente importantes a la hora de evaluar la comprensión de la lectura. Es importante rescatar lo que cada lector aportó de su experiencia personal.

De la lectura a la escritura

Solicite a los alumnos que recuerden los personajes que intervienen en las distintas piezas teatrales y pida que cada uno elija al protagonista con quien se haya identificado más, o el que le haya llamado más la atención.

Pida que expliquen libremente por qué seleccionaron a los distintos personajes.

Introdúzcalos al tipo textual: descripción.

Previo al desarrollo de la sesión, consiga algunos ejemplos de descripciones de personajes para compartirlos con el grupo. Léalas en voz alta y pida que los alumnos identifiquen qué tienen en común los textos que conforman una descripción, cómo es su estructura y qué función creen que desempeñan como parte de una historia o pieza teatral.

A escribir...

Pida a los alumnos que escriban de manera individual una lista de las características físicas y emocionales de los personajes que hayan elegido. Propóngales que imaginen más características de las que se leen en las piezas teatrales para que su descripción sea más completa.

Una vez elaboradas las listas, pida que dibujen en sus cuadernos a su personaje tal y como ellos lo imaginan.

Solicite que revisen su lista de características físicas y emocionales del personaje que escogieron y que, con base en esa lista, describan al personaje.

Una vez que tengan sus primeros borradores, pida que en parejas se ayuden a revisar su trabajo, y que hagan observaciones

Indicadores de comprensión lectora basados en PISA

CG Comprender globalmente

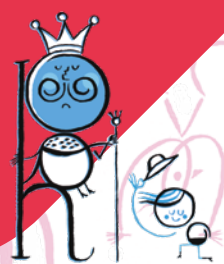
OI Obtener información

EI Elaborar una interpretación

RC Reflexionar sobre el contenido de un texto

RE Reflexionar sobre la estructura de un texto

GUÍA DE LECTURA



y sugerencias a sus compañeros para mejorar sus dibujos y descripciones.

Pida que escriban su versión final de la descripción, así como de sus dibujos, y los presenten ante el grupo.

Revisión del texto

Organice a los alumnos en parejas para que revisen los siguientes aspectos de su propia descripción y la de su compañero:

CONTENIDO	Sí	No
¿Se especifica el nombre del personaje?		
¿Se incluyen sus características físicas?		
¿Se describen sus características de personalidad?		
FORMA	Sí	No
¿El texto está limpio y ordenado?		
¿Se utilizan correctamente los acentos, los signos de puntuación y las mayúsculas?		
¿El texto es claro y coherente?		

Invite a los alumnos a compartir con el grupo sus experiencias en torno a la escritura de sus descripciones, qué dificultades enfrentaron y cómo las superaron para redactar sus textos.

Tiempo

Dos sesiones de una hora.

Indicadores de comprensión lectora basados en PISA

CG Comprender globalmente

OI Obtener información

EI Elaborar una interpretación

RC Reflexionar sobre el contenido de un texto

RE Reflexionar sobre la estructura de un texto